

Liselund Højskole

Fra lystgård til seniorhøjskole



LISELUND
HØJSKOLE

Antvorskov Slot

Liselund ligger placeret i et historisk betydningsfuldt område ved Antvorskov Banke i Slagelse.

I midten af det 12. århundrede blev Nordens største Johanitterkloster opført på Antvorskov Banke, efter at Kong Valdemar den Store havde skænket ordenen en gård syd for Slagelse.

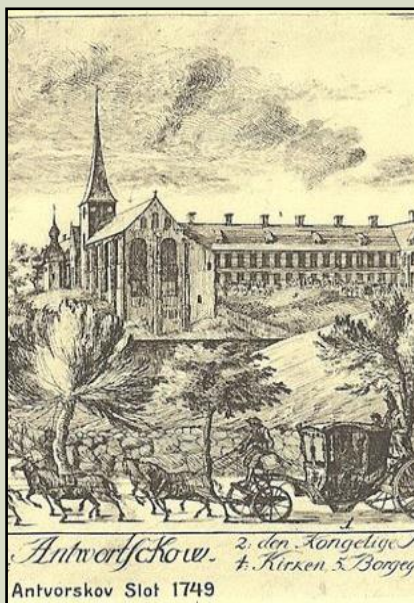
Vigtige historiske begivenheder og personer har gennem tiderne været knyttet til stedet: Biskop Absalon begyndte frigørelseskampen mod Venderne i 1182, Dronning Margrethe I lod sin søn Oluf kære til konge ved et danehof i 1376, og munken Hans Tavsens prædikede Luthers lære i klosteret som den første i Danmark.

Selv om reformationen havde afskaffet den katolske tro som statsreligion, forblev munkene i klosteret til 1580, hvor den sidste forlod stedet.

Anlægget blev herefter ombygget til kongeligt slot af Frederik II, der især var begejstret for områdets gode jagtmuligheder. Han forlangte, "at den, der af gammel vane kaldte stedet kloster, skulle bøde en færdig okse". Frederik II boede ofte på slottet og døde her i 1588, hvorefter det blev gjort til lensmandsbolig.

Svenskekrigene, 1640-1720, tog hårdt på slottet, og i de efterfølgende år gik slottet i kraftigt forfald. Omegnens bønder hentede byggematerialer til deres gårde fra de begyndende ruiner, så der i dag kun er få rester tilbage af bygningsmassen, der vidner om fordums tiders herlighed.

I 1774 blev Antvorskov slot og gods udbudt på auktion og delt op i en stribe herregårde. Antvorskov Hovedgård var en af disse herregårde. Slotsalléen, hvor Liselund har adresse, blev anlagt af hovedgårds-ejer Constantin Brun, der i 1800 plantede en allé fra slot til slotsport. Samme Constantin Brun udstyrede i 1806: Charlottedal, Augustadal, Idagård og Carlsgård, opkaldt efter sine børn.



Liselund

Hovedgårdens vestre haveparcel blev solgt i 1812 til læge Christian Anker Wilhelm Guldbrandt, som gav gården navnet Liselund.

Gården på cirka 60 tdr. land var som mange af områdets gårde delvist opført af munkesten fra Antvorskov Slot.

1852 blev hovedparten af jorden frasolgt til Idagård, og Liselund blev til en lystgård. 1858 blev Antvorskov nye slot bygget og i 1891 blev der rejst en mindestenen for Hans Tausen.

Gårdejer Carl Peter Møller købte 1883 Liselund, men døde i 1907. Hans enke, Augusta Veronica Møller udlejer Liselund til arkitekt Ejvind Mørch og Gudrun Trier Mørch.

Niels Dael købte "Liselund" i 1908, men videresolgte 3 tdr. land til højskolelærer Niels Eggert, som skulle bruge jorden til ny højskole.

Antvorskov højskole blev tegnet af Ejvind Trier Mørch med megen inspiration fra Vallekilde Højskole og blev indviet i 1909.



Liselund, set fra Slotsalléen.



Møde- og kursussted

Efter en ombygning og modernisering i 70'erne med ny værelsesfløj og spisesal begyndte Liselund at udbyde stedet til kursusformål. I begyndelsen mest for kirkelige kredse, men mere og mere blev brugerkredsen en bred vifte af offentlige og private institutioner, private virksomheder og enkeltpersoner, som ønskede gode rammer for efteruddannelse, seminarer, virksomhedskurser, mærkedage m.m.

Undervisningslokalerne er en blanding af de gamle stuer med møbler fra skiftende tider og helt nyindrettede lokaler.

Foredragssalen, som har overordentlig god akustik til koncerter og andre musikformål, er kirkesalen fra 1918, restaureret af Allan Havsteen Mikkelsen i 1998. Den har fremdeles kirkeinventar, som til hverdag er dækket bag et lyst forhæng.

På væggen hænger tekstiludsmykning af Bodil Bødtker-Næss, oprindeligt fremstillet til Skælskør Folkehøjskole, men flyttet til Liselund i 2016.



Niels Dael

Niels Dael var præst for frimenighederne i Høve og Havrebjerg. Han var født i 1857.

Efter flere vintre på Askov højskole, først som elev, siden som lærer, tog han som 29-årig mod en opfordring til at blive præst for en dansk menighed i Argentina, hvor han virkede indtil 1897. Han blev en kendt foredragsholder og forfatter.

På et stort møde den 22. juni 1908 i Høve, med gæster fra hele landet fremlagde han sine visioner om en grundtvigsk menighedsskole, hvor det kristelige kunne komme til udtryk på samme måde som det folkelige var kommet til udtryk i folkehøjskolen. Denne dag regnedes for Liselunds fødselsdag.

Det lykkedes at skabe en sådan skole uden en fast lærerstab, men med lærere, som blev hentet ind fra præstegårde og højskoler og virkede en eller to uger ad gangen.

Sideløbende med menighedsskolen arrangerede Niels Dael hvert år i januar og august 14-dages "Liselundmøder" med kendte og fremtrædende medvirkende fra højskolen, kulturlivet og dansk og nordisk kirkeliv.



Niels Dael.



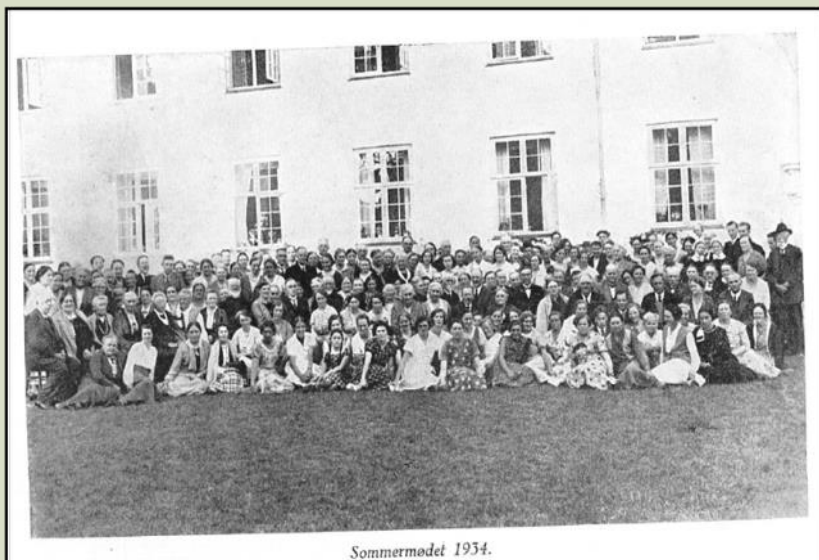
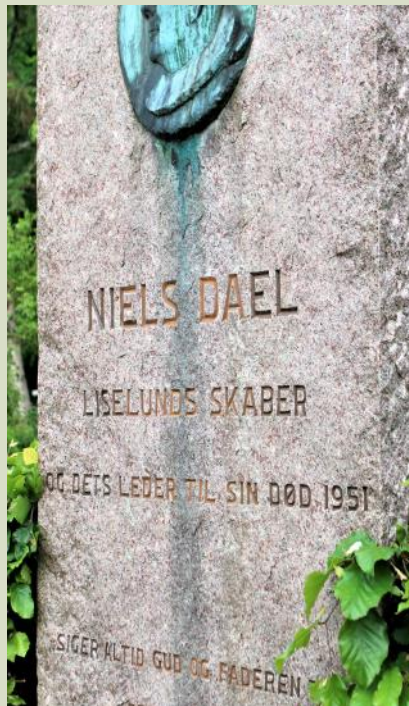
Niels Dael og tre af hans Medhjælpere.

Møderne samlede undertiden flere hundrede deltagere fra hele landet, og der var stor tilslutning fra omegnens folk.

Menighedsskolen ophørte i forbindelse med 2. verdenskrig, da bygningerne blev beslaglagt af den tyske besættelsesmagt.

Efter krigen blev Liselundmøderne genoptaget, nu af en uges varighed i januar og august med deltagere fra hele landet, og regnes femdeles for en væsentlig del af Liselunds identitet.

Niels Dael døde i 1951, men han havde allerede i 1944 overdraget Liselund til en selvejende fond, som skulle videreføre Liselunds overordnede formål.



Sommermødet 1934.



Historisk tidslinje

1200: Et Johanitterkloster etableres på Antvorskov Banke (lige over for Liselund). Tre hundrede år efter bliver Hans Tausen optaget i klostret, og bliver senere en af Danmarks mest berømte protestantiske reformatorer.

1580: Den sidste munk forlader klostret, der ombygges til kongeligt slot af Frederik II.

1774: Antvorskov Slot og Gods udbydes på auktion og deles op i en række herregårde. Antvorskov Hovedgård er en af disse gårde.

1800: Hovedgårdsejer Constatin Brun planter en allé fra slot til slotsporten. I dag kendt som Slotsalléen.

1806: Constantin Brun udstykker fra Antvorskov Hovedgård: Charlottendal, Augustadal, Idagård og Carlsgård. Gårdene opkaldes efter Bruns børn.

1812: Generalkrigskommissær Hagen Christian von Astrup sælger vestre haveparcel til læge Christian Anker Wilhelm Guldbrandsen, der giver gården navnet Liselund. Mange interessante personligheder besøger Antvorskov Hovedgård i denne periode, blandt andre digterne Jens Baggesen og H.C. Andersen.

1814: Liselund sælges til Kaptajn Vilhelm Møller, da Guldbrandsen bliver stiftfysikus i Maribo.

1827: Gården afstås til godsejer Peter Johansen de Neergaard.

1828: Liselund overgår til kongelig godsinspektør, senere etatsråd Ejnar Richter.

1852: Enkefru Svendsen køber Liselund af etatsråd Ejnar Richter og sælger hovedparten af jorden til proprietær Schultz, ejeren af den nærliggende Idagård. Liselund fungerer herefter som lystgård.

1852: Enkefru Svendsen køber Liselund af etatsråd Ejnar Richter og sælger hovedparten af jorden til proprietær Schultz, ejeren af den nærliggende Idagård. Liselund fungerer herefter som lystgård.

1883: Gårdejer Carl Peter Møller fra Halkevad overtager Liselund.

1907: Carl Peter Møller dør og Enkefru Augusta Veronica Møller udlejer Liselund til arkitekt Ejvind Mørch og Gudrun Trier Mørch

1908: Augusta Veronica Møller sælger Liselund til Niels Dael. Liselunds bygninger er på dette tidspunkt i stærkt forfald.

1909: Det første januarmøde afholdes på Liselund med 150 deltagere.

1911: Menighedsskolen på Liselund begynder.

1918: Liselund kirke- og foredragssal opføres, tegnet af bygmester Olsen i nyklassicistisk stil.

1925 Det kvadratiske træhus, Aladdins Slot opføres, delvis med træ fra det ophuggede krigsskib, Fregatten Sjælland.

1932: Hele anlægget gennemgår en stor ombygning ledet af Bygmester Olsen. Den nuværende hovedbygning opføres, og der laves fast tag og spir på kirkesalen.

1944: Vedtægterne til Liselunfondet færdiggøres, men fonden træder først i kraft den 1. oktober 1950.

1955: Havearkitekten, planteskoleejeren Aksel Olsen anlægger Liselunds park med fredsskov og mindelund.

1968: Ny værelsesfløj opføres. Forsynes i 1983 med tagryg.

1974: Køkkenfløjen med tilhørende spisesal opføres. Embedsboligen opføres.

1998: Omfattende restaurering af kirke- og foredragssalen.

2009: Etablering af nyt indgangsparti fra parkeringsplads og restaurering af forhal.

2016: Nedlæggelse af værelser og indretning af undervisningslokaler i gl. hovedbygning.

2019: Stiftende generalforsamling i skolekredsens Liselund Højskole

2021: Seniorhøjskole

Liselund Højskole
Slotsalleen 44
4200 Slagelse
5852 3120

Mail: liselund@liselund.dk

Web: www.liselund.dk

Facebook: www.facebook.com/LiselundHoejskole